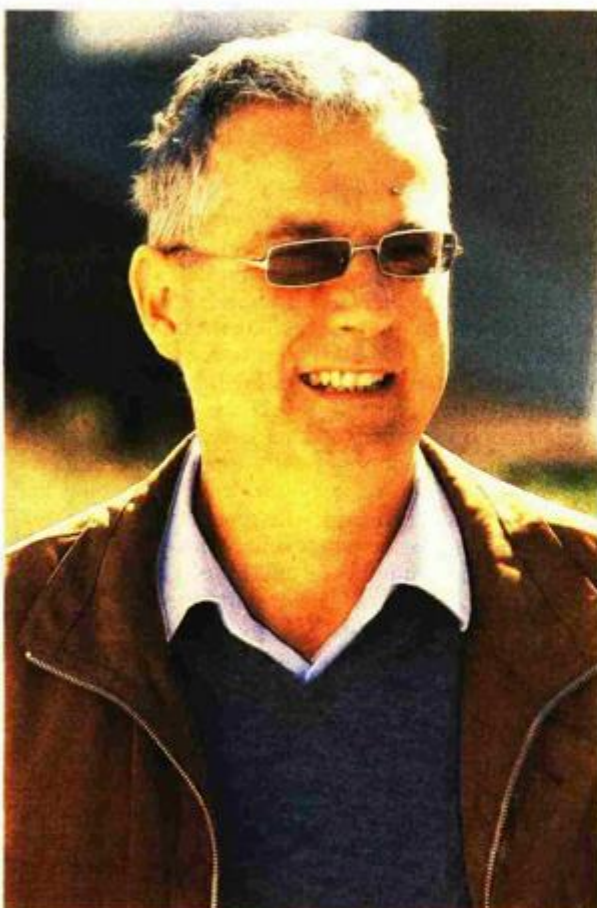




OPASNA INTERVENCIJA I dok srpske vlasti uvode posebnu uređuju proizvode na 10 posto, predstavnici trgovaca, ali i potrošačke udruge,

Ograničenje TRGOVAČKIH MARŽE ugrozilo

Iako hrvatski trgovci tvrde da marže na prehrambene proizvode nisu velike, istraživanje Ministarstva gospodarstva pokazalo je da su marže na neke vrste povrća u trgovačkim lancima više i od 60 posto, na voće su 40 posto, a na pekarske proizvode 30-ak posto. Marže na mesne proizvode idu i do 30 posto, na konzerve, tjestenine, čokoladu ili majonezu do 20, a kod mliječnih proizvoda iznose oko 18 posto



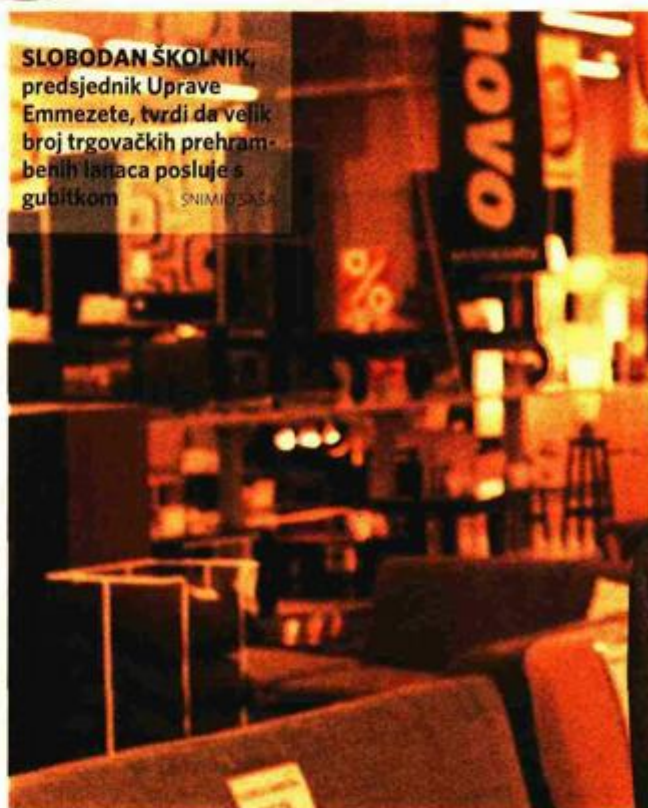
NENAD KURTOVIĆ, predsjednik Saveza udruge za zaštitu potrošača, smatra da država ne bi trebala dirati marže

FOTO: KLARIĆ/CROPIX

Dok se srpske vlasti namjeravaju boriti protiv visokih trgovačkih marži posebnom uredbom kojom bi se ograničila visina za osnovne proizvode poput brašna, šećera, ulja, mesa te osnovnih vrsta mlijeka i jogurta na maksimalnih 10 posto, u Hrvatskoj za to nema potrebe. U to su uvjereni predstavnici trgovaca, ali i potrošačke udruge upozoravaju da bi državna intervencija u tržišnu ekonomiju bila opasna.

Boris Vukelić, predsjednik ceha trgovaca pri Hrvatskoj obrtničkoj komori, tvrdi da u Hrvatskoj svi trgovci imaju izrazito niske marže za osnovne namirnice poput mlijeka, ulja ili šećera.

"Smatram da marže na osnovne proizvode ne premašuju 10 posto, a često su i mnogo manje. Doduše, to ne vrijedi za meso zbog visokog postotka krala pa i marže moraju biti više, ali to ne znači da je i zarada trgovaca veća", kaže Vukelić, dodajući da je hrvatsko tržište sposobno samo re-



SLOBODAN ŠKOLNIK, predsjednik Uprave Emmezete, tvrdi da velik broj trgovačkih prehrambenih lanaca posluje s gubitkom

SNIMIO: SASA

gulirati visinu marži zbog razvijenoga trgovačkog tržišta.

"Konkurencija je kod nas puno žešća nego u Srbiji jer imamo puno više stranih velikih trgovačkih lanaca, a tamo je više malih trgovina. Preuzeli smo europske standarde pa se tržište regulira samo po sebi. Onaj tko se ne ponaša u skladu sa zakonitostima tržišta brzo će propasti", kaže Vukelić, pojašnjavajući da bi vrlo brzo propao trgovac koji bi odlučio staviti 30 posto marže na, primjerice, kruh.

Tržište samo regulira
Protiv eventualnog uplitanja države u određivanje

trgovačkih marži je i Nenad Kurtović, predsjednik Saveza udruge za zaštitu potrošača.

"To nije dobra mjera jer država ne bi trebala dirati u marže. Sami smo odlučili da te stvari treba regulirati tržište i to tako treba ostati. Država se treba pozabaviti drugim mjerama, od poreznih do politike cijena i slično", kaže Kurtović.

Protiv uplitanja države u određivanje trgovačkih marži je i Slobodan Školnik, predsjednik Uprave Emmezete, kojega to podsjeća na plansku ekonomiju. "Ta mjera definitivno zadire u slobodno tržište. Osim toga, gledate li s as-



redbu kojom se ograničava visina trgovačkih marži za osnovne
ge u Hrvatskoj, uvjereni su da za to nema potrebe

TRGOVAČKE bi tržište



pekta stranih ulagača koji već postoje u tom sektoru u Srbiji, pitanje je imaju li iste uvjete poslovanja pod kojim su se odlučili investirati u toj zemlji", kaže Školnik, pitajući se kakva je to genijalna analiza napravljena koja je pokazala da je baš 10 posto dovoljno trgovcima da prežive.

U Metrou najniže

Ako bi to netko pokušao napraviti u Hrvatskoj, Školnik kaže da bi se trgovci prehrambenom robom mogli zabrinuti jer velik broj trgovačkih lanaca prehrane ionako posluje s gubitkom.

Iako hrvatski trgovci tvrde da marže na prehrambene proizvode nisu velike, istraživanje Ministarstva gospodarstva, koje je 2010. objavio Novi list, pokazalo je da su marže na neke vrste povrća u trgovačkim lancima više i od 60 posto, na voće su 40 posto, a na pekarske proizvode 30-ak posto. Marže na mesne proizvode idu i do 30 posto, na konzerve, tjestenine, čokoladu ili majonezu do 20, a kod mliječnih proizvoda iznose oko 18 posto.

Vlado Brkanić, ovlaštenu računovoda i revizora te urednik časopisa RRIF, napravio je analizu financijskih izvještaja trgovačkih lanaca za 2010. godinu iz kojih je zaključio da Metro Cash&Carry ima najniži udjel marže, koji je iznosio 11,7 posto. Slijede Plodine sa 16,77 posto, kao i Spar, a marža Konzuma iznosi 20,2 posto.

Saša Vejnović



BORIS VUKELIĆ, predsjednik ceha trgovaca pri Hrvatskoj obrtničkoj komori, tvrdi da u Hrvatskoj svi trgovci imaju izrazito niske marže za osnovne namirnice poput mlijeka, ulja ili šećera

SNIMO SAŠA ČETKOVIĆ